

## Studieren ohne Abitur

Auch ohne Abitur können Sie sich für einen Studienplatz bewerben – wenn Sie beruflich qualifiziert sind. Unter welchen Voraussetzungen eine Zulassung zum Studium möglich ist, regelt §11 des Berliner Hochschulgesetzes (BerlHG).

Abhängig von Ihrem beruflichen Werdegang wird grundsätzlich unterschieden zwischen einer

- **Allgemeinen Hochschulzugangsberechtigung** sowie einer
- **Fachgebundenen Hochschulzugangsberechtigung,**

Die Grafik im Innenteil zeigt Ihnen, ob und welche Art der Hochschulzugangsberechtigung (HZB) Sie aufgrund Ihrer beruflichen Qualifikation erworben haben.

## Informationen für Personen mit fachgebundener HZB

Wenn Sie über eine fachgebundene HZB verfügen und ein Fach studieren möchten, das keinen fachlichen Bezug zu Ihrer Ausbildung und Berufstätigkeit hat, müssen Sie im Bewerbungszeitraum zu einem festgelegten Termin (in der Regel Anfang Juni) eine **Zugangsprüfung** ablegen.

Das **Studienkolleg** (Prüfstelle) bietet hierfür eine Beratung an. Für einige Prüfungsfächer findet zudem ein Vorbereitungskurs statt, der in der Regel mehrere Monate vor Bewerbungsbeginn startet. Sie sollten sich bei Interesse daher rechtzeitig über die Termine informieren. Zur Anmeldung für die Prüfung benötigen Sie eine **Bescheinigung der Studierendenverwaltung** (Sprechzeiten: fu-berlin.de/ssc).

Weitere Informationen zur Prüfung sowie Musterklausuren und Termine finden Sie unter [fu-berlin.de/studienkolleg/beruflich\\_qualifizierte](http://fu-berlin.de/studienkolleg/beruflich_qualifizierte).

## Persönliche Voraussetzungen

Ein Studium unterscheidet sich von einer Ausbildung und praktischen Tätigkeit. Daher sollten Sie sich vor der Aufnahme eines Studiums auch folgende Fragen stellen:

- Über welche schulischen und beruflichen Vorkenntnisse verfüge ich und wie aktuell sind diese?
- Was bedeutet wissenschaftliches Arbeiten? Habe ich Lust, mir Techniken des wissenschaftlichen Arbeitens anzueignen?
- Bin ich motiviert, Themenkomplexe selbstständig zu erarbeiten und zu lernen?
- Wie steht es um meine vielleicht relevanten Kenntnisse in Mathe oder Fremdsprachen?
- Kann ich ein Studium zeitlich mit Familie und/oder Beruf vereinbaren?
- Die Arbeit mit Word, Excel und PowerPoint gehört heute zum Studienalltag. Kann ich ausreichend mit diesen Programmen arbeiten?

Weitere Informationen bieten die **Broschüre „Beruflich qualifiziert studieren?! Informationen zum berufsbegleitenden Studium“** des Bundesinstituts für Berufsbildung (bibb.de) sowie die Internetseite [www.studieren-ohne-abitur.de](http://www.studieren-ohne-abitur.de).

## Beratungsmöglichkeiten

Wenn Sie Fragen haben oder unsicher sind, ob Sie die persönlichen Voraussetzungen erfüllen, können Sie sich an die Allgemeine Studienberatung wenden.

Bei Fragen zur Bewerbung, zur Art Ihrer Hochschulzugangsberechtigung oder zu den Fächern, die Sie mit fachgebundener HZB studieren können, kontaktieren Sie bitte die Studierendenverwaltung.

- Kontakt und Sprechzeiten: [www.fu-berlin.de/ssc](http://www.fu-berlin.de/ssc)

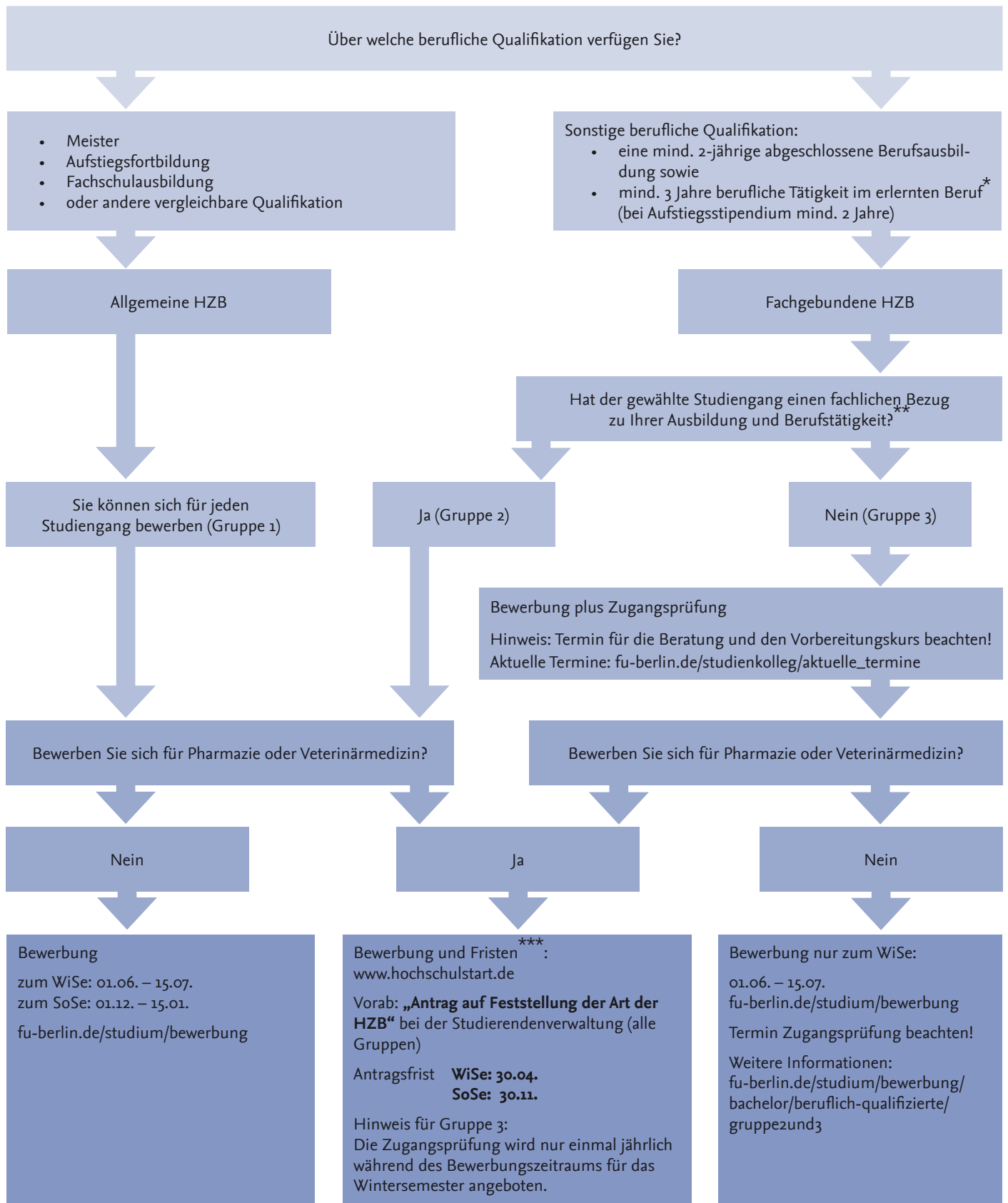
# Ohne Abi an die Uni?!

## Hochschulzugang für Studieninteressierte mit beruflicher Qualifikation

### STUDIERN (Verb); stu|die|ren

1.
  - a. eine Hochschule besuchen
  - b. an einer Hochschule Wissen, Kenntnisse auf einem bestimmten Fachgebiet erwerben
  - c. (veraltet) eine höhere Schule besuchen
2.
  - a. genau untersuchen, beobachten, erforschen
  - b. genau, prüfend durchlesen, durchsehen
  - c. einüben, einstudieren

# Kann ich mich mit meiner beruflichen Qualifikation für ein Studium an der Freien Universität Berlin bewerben?



\* Bei Teilzeitbeschäftigung erhöht sich die Mindestdauer der Berufstätigkeit. Zeiten einer Freistellung aufgrund von Mutterschutz, Elternzeit oder Pflegezeit werden jeweils angerechnet, höchstens jedoch im Umfang von einem Jahr.

\*\* Bei Fragen zum fachlichen Bezug zur Berufsausbildung und -tätigkeit wenden Sie sich bitte an die Studierendenverwaltung.

\*\*\* Die Bewerbungsfristen für Pharmazie und VetMed richten sich nach dem Zeitpunkt des Erwerbs Ihrer HZB (Unterscheidung zwischen Alt- und Neuabiturienten). Weitere Informationen: fu-berlin.de/studium/bewerbung/bachelor/beruflich-qualifizierte/beruflich-hochschulstart