

Projekt „Integrierte LV-Planung“

Anleitung zur Bearbeitung von Textbausteinen

Version 1.4

Änderungsdokumentation:

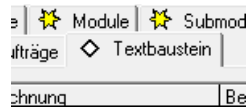
Datum	Autor	Version	Status	Beschreibung
13.06.2012	Stenzel	1.0	final	
23.07.2012	Stenzel	1.1	Verbesserungen	
20.09.2012	Stenzel	1.2	Korrektur	Betr. Absatzmarkierungen
15.11.2012	Stenzel	1.3	Ergänzungen	bzgl. Formatierungen in der Vorschau von Textbausteinen
05.04.2013	Stenzel	1.4	Korrektur	Betr. Absatzmarkierungen

1	Einstieg.....	1
2	Bezugsobjekte	2
3	Erfassung eines neuen Textbausteins	3
3.1	Auswahl Bezugsobjekt.....	4
3.2	Auswahl des Semesters	5
3.3	Erfassung des Textbausteins.....	6
3.4	HTML zur Formatierung.....	6
3.4.1	Textauszeichnungen wie fett, unterstrichen und kursiv	6
3.4.2	Überschriften.....	7
3.4.3	Tabellen	7
3.4.4	Listen und Aufzählungen.....	8
3.4.5	Absatzmarkierungen	8
3.4.6	Links zu anderen Seiten im WWW	8
3.4.7	Formatierungen in der Vorschau von Textbausteinen	9

1 Einstieg

Textbausteine sind in Evento für die FU Berlin ergänzt worden. Um Textbausteine bearbeiten zu können, müssen Sie über die Rolle „Lehrplaner“ verfügen.

Im Evento-Office sind die Textbausteine eine separate Registerkarte:



Die Registerkarte weist die folgenden Suchfelder auf:

Bedeutung der Suchfelder:

Suchfeld	Bedeutung	Beispiel
Sem.Nr.	Nummer des Semesters	W11
Sem. Bez.	Bezeichnung des Semesters	Wintersemester 2011/12
Kurzname	Ein Kurzname, der dem Textbaustein gegeben werden kann	
Nr. / Krz.	Nummer / Kürzel des Bezugsobjekts, für das der Textbaustein angelegt wird	
Bez.	Bezeichnung des Bezugsobjekts, für das der Textbaustein angelegt wird	
Bezugsart	Art des Bezugsobjekts, für das der Textbaustein angelegt wird	Modul
Text Std.	Standardtext	
Text Engl.	englischer Text	

2 Bezugsobjekte

Textbausteine können sich auf verschiedene Ebenen im Vorlesungsverzeichnis beziehen. Sie werden stets an ein Objekt (Datensatz) angehängt. Dieses Objekt ist das Bezugsobjekt. Die folgenden Arten von Bezugsobjekten sind möglich:

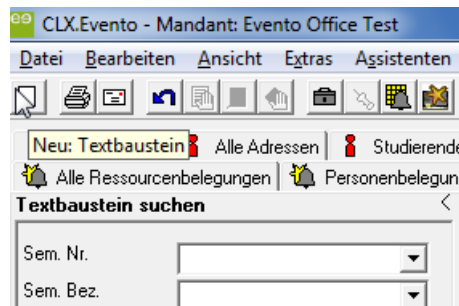
- Fachbereich → die Orgeinheit
- Fach / Institut → die erste der beiden frei definierbaren Ebenen im Vorlesungsverzeichnis
- Abschluss → die zweite der beiden frei definierbaren Ebenen im Vorlesungsverzeichnis

- Studiengangsbestandteil
- Modul

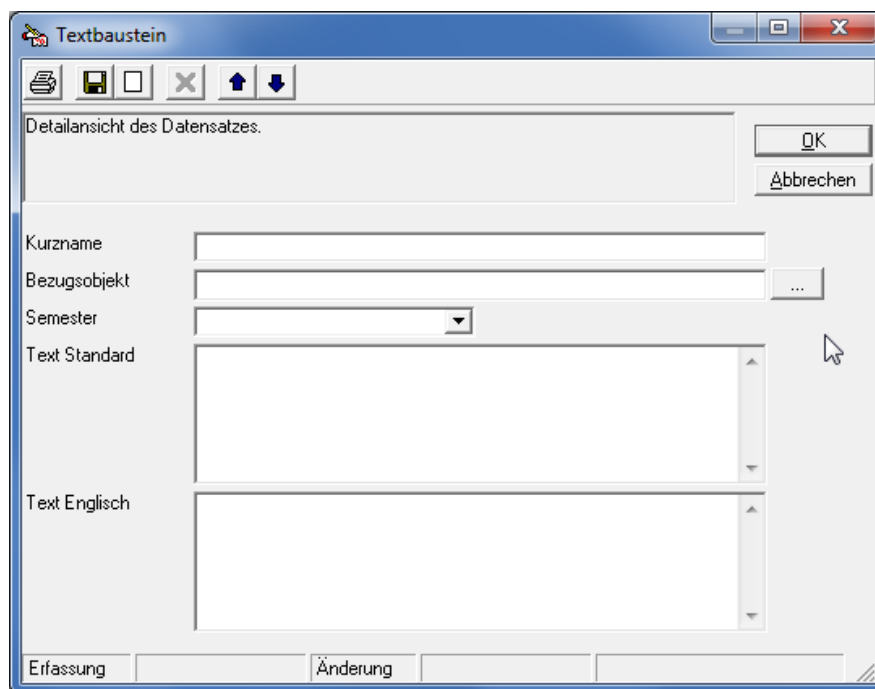
Außerdem müssen Textbausteine immer einem Semester zugewiesen werden.

3 Erfassung eines neuen Textbausteins

Wechseln Sie auf das Register „Textbausteine“ und legen Sie durch Klick auf das weiße Blatt einen neuen Textbaustein an:



Daraufhin erscheint die folgende Eingabemaske:



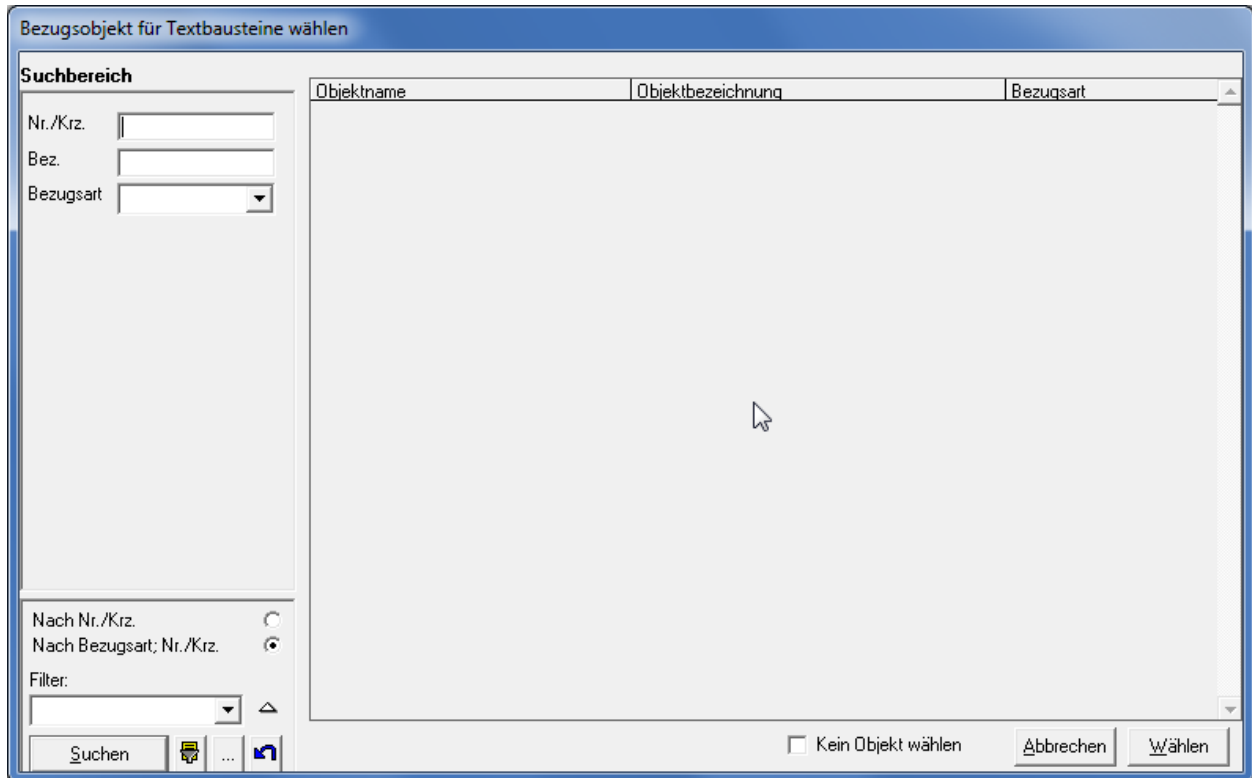
Zunächst geben Sie einen Kurznamen ein. Dies ist allerdings kein Pflichtfeld, kann also leer bleiben. Wir empfehlen Ihnen jedoch einen Namen zu vergeben, damit Sie Ihre Textbausteine wiederfinden. Dieser Name könnte so aufgebaut sein:

<Ihr Benutzername>/<Semesterkurzbez>/<fortlaufende Nr.>

Hier ein Beispiel: „kanals/W12/001“

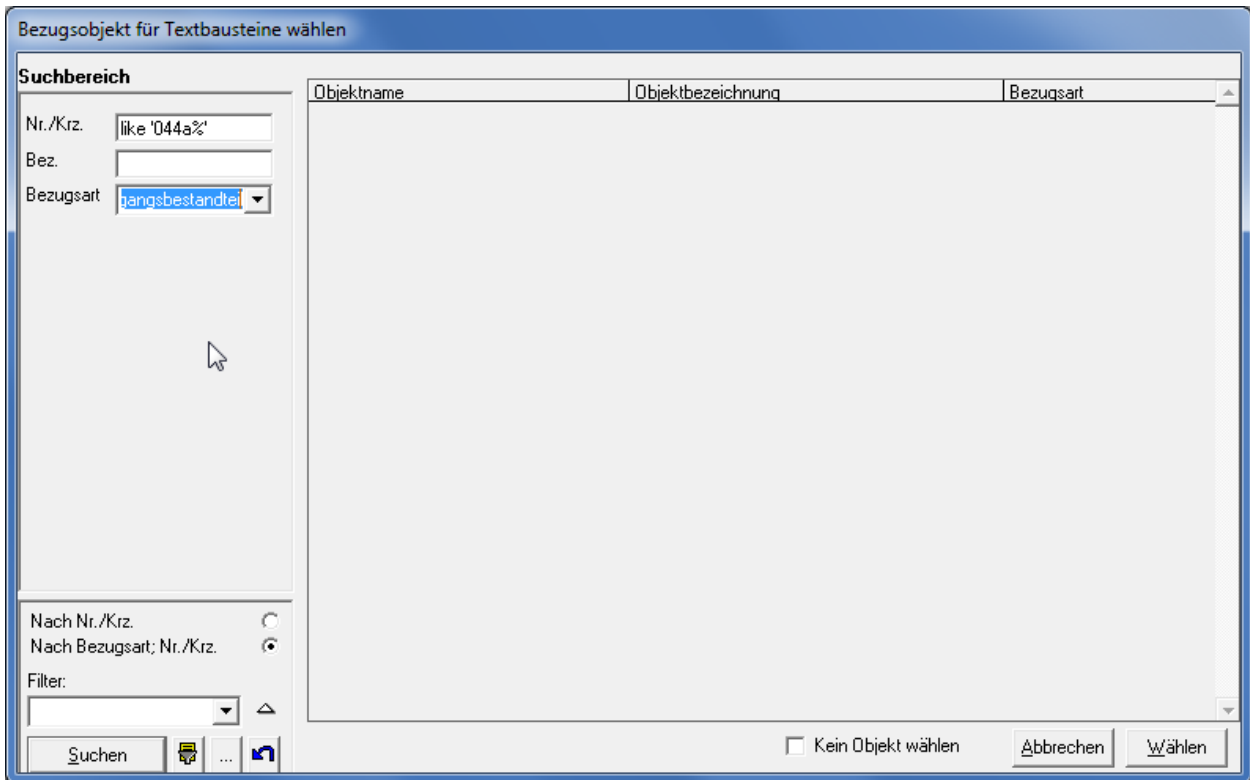
3.1 Auswahl Bezugsobjekt

Um ein Bezugsobjekt auszuwählen, klicken Sie auf die Schaltfläche mit den drei Pünktchen rechts neben dem Feld. Der folgende Auswahldialog öffnet sich:



Zunächst müssen Sie entscheiden, welcher Art das Objekt sein soll, das mit einem Textbaustein versehen wird. Hier als Beispiel: ein Studiengangsbestandteil.

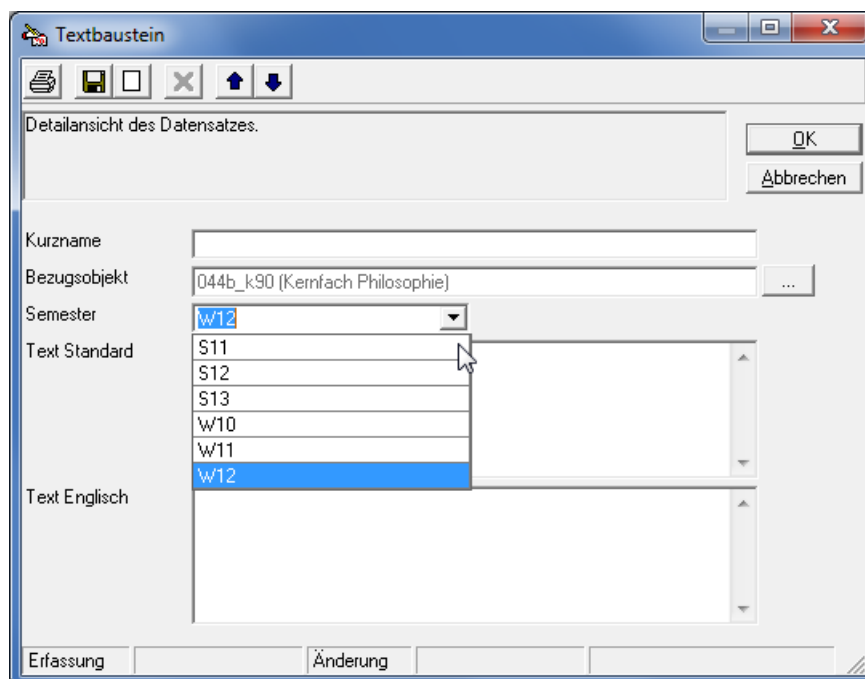
Damit die Suchergebnisliste nicht so lang wird, können Sie auch in gewohnter Weise einen Suchbegriff mit * eingeben:



Nach Klick auf Suchen erscheint die Liste der Treffer. Der gesuchte Datensatz wird mit „Wählen“ übernommen.

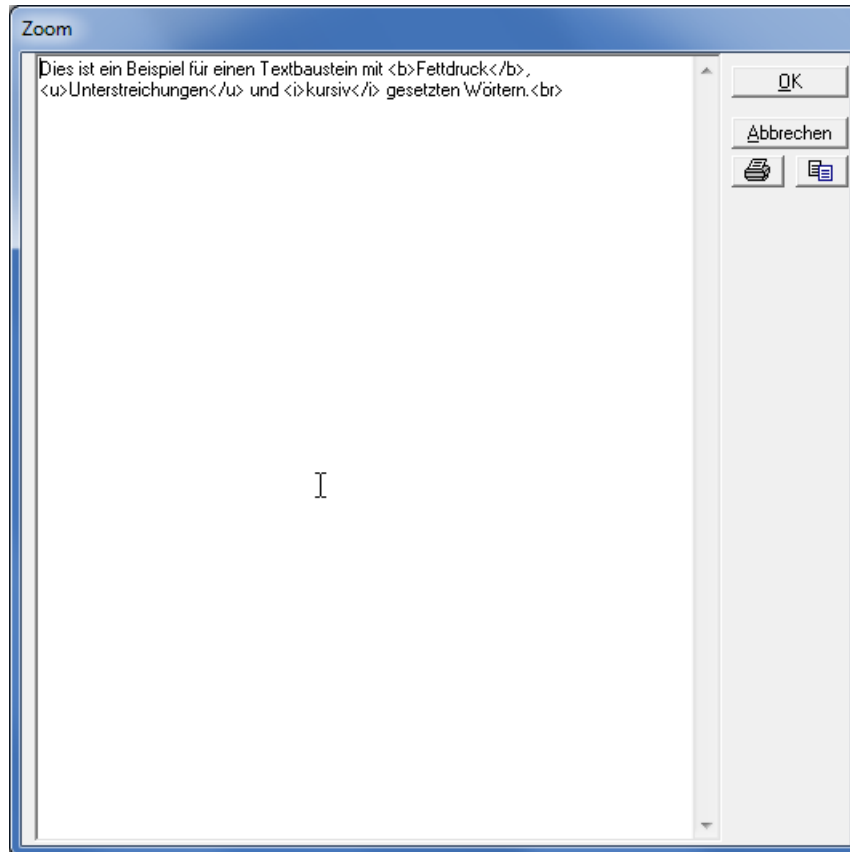
3.2 Auswahl des Semesters

Als nächstes wählen Sie das Semester aus:



3.3 Erfassung des Textbausteins

Nun füllen Sie die übrigen Felder. Wenn Sie den Cursor in das Textfeld setzen und „F2“ drücken, vergrößert sich das Feld:



3.4 HTML zur Formatierung

In den Textfeldern können HTML-Elemente zur Formatierung verwendet werden. Die folgenden HTML-Elemente sind erlaubt, alle übrigen werden beim Laden der Daten entfernt:

3.4.1 Textauszeichnungen wie fett, unterstrichen und kursiv

HTML-Schreibweise	Bedeutung	Beispiel
<code>Text</code>	fett	Text
<code>Text</code>	hervorgehoben	je nach Browser und Gestaltung der Webseite
<code>Text</code>	hervorgehoben	je nach Browser und Gestaltung der Webseite
<code><i>Text</i></code>	kursiv	<i>Text</i>

HTML-Schreibweise	Bedeutung	Beispiel
<code><u>Text</u></code>	unterstrichen	<u>Text</u>
<code><sub>Text</sub></code>	tiefgestellt	Text
<code><sup>Text</sup></code>	hochgestellt	Text

3.4.2 Überschriften

Wenn man Überschriften entsprechend kennzeichnet, soll man keine weiteren Angaben wie „fett“ oder „kursiv“ hinzufügen, denn die Gestaltung von Überschriften auf den verschiedenen Ebenen wird an der FU Berlin im Corporate Design definiert, diese Festlegungen werden auch im eVV angewandt!

HTML-Schreibweise	Bedeutung	Beispiel
<code><h1>Text</h1></code>	Überschrift 1. Ebene	je nach Gestaltung der Webseite
<code><h2>Text</h2></code>	Überschrift 2. Ebene	
<code><h3>Text</h3></code>	Überschrift 3. Ebene	
<code><h4>Text</h4></code>	Überschrift 4. Ebene	
<code><h5>Text</h5></code>	Überschrift 5. Ebene	
<code><h6>Text</h6></code>	Überschrift 6. Ebene	

3.4.3 Tabellen

Tabellen müssen mit `<table>` und `</table>` umrahmt werden.

- Die einzelnen Zeilen werden durch `<tr>` und `</tr>`,
- die Zellen in den Zeilen mit `<td>` und `</td>` begonnen und beendet.
- In der Kopfzeile steht zur Definition der Spaltenüberschrift statt `<td>` und `</td>` an deren Stelle `<th>` und `</th>` („table header“).

Eine Tabelle aus eine Kopfzeile, zwei Zeilen und zwei Spalten wird demnach so definiert:

```
<table>
  <tr><th>linke Spalte</th><th>rechte Spalte</th></tr>
  <tr><td>oben links</td><td>oben rechts</td></tr>
  <tr><td>unten links</td><td>unten rechts</td></tr>
</table>
```

und sieht dann so aus:

linke Spalte	rechte Spalte
oben links	oben rechts
unten links	unten rechts

3.4.4 Listen und Aufzählungen

Es gibt Listen (nicht nummeriert) und Aufzählungen (nummeriert). Listen werden mit `` begonnen und mit `` beendet, Aufzählungen hingegen mit `` und ``. Die einzelnen Elemente werden in beiden Fällen mit `` und `` eingeschlossen:

Liste mit Spiegelstrichen:

```
<ul>
  <li>Eintrag</li>      - Eintrag
  <li>Eintrag</li>      - Eintrag
  <li>Eintrag</li>      - Eintrag
</ul>
```

nummerierte Aufzählung:

```
<ol>
  <li>Eintrag</li>      1. Eintrag
  <li>Eintrag</li>      2. Eintrag
  <li>Eintrag</li>      3. Eintrag
</ol>
```

3.4.5 Absatzmarkierungen

Mit `
` wird das Ende eines Absatzes gekennzeichnet und bewirkt, dass der Text anschließend in einer neuen Zeile fortgesetzt wird:

```
Hier beginnt ein Absatz, und hier ist er zu Ende.<br>
Hier beginnt ein neuer Absatz, und hier ist er zu Ende.<br>
```

3.4.6 Links zu anderen Seiten im WWW

In myVV konnte man Links und Mailadressen einfach eintippen:

```
www.fu-berlin.de
infoservice@fu-berlin.de
```

Das Programm hat diese Elemente erkannt und die HTML-Syntax dazugeschrieben:

```
- WWW:
  <a href="www.fu-berlin.de">www.fu-berlin.de</a>
```


- Mailadressen:

```
<a href="mailto:infoservice@fu-berlin.de">infoservice@fu-berlin.de</a>
```

Im neuen eVV geht dies nicht. Mindestens vorübergehend müssen Sie dies also selbst eintippen. Dies hat den Vorteil, dass Sie den Links Titel mitgeben können:

```
<a href="http://www.fu-berlin.de">Homepage der FU Berlin</a>
```

wird zu [Homepage der FU Berlin](http://www.fu-berlin.de)

```
<a href="mailto:infoservice@fu-berlin.de">Infoservice</a>
```

wird zu [Infoservice](mailto:infoservice@fu-berlin.de)

3.4.7 Formatierungen in der Vorschau von Textbausteinen

In der Vorschau auf die Textbausteine im eVV werden nicht alle Formatierungen ausgewertet. Auf der Positivliste stehen:

```
<b> </b>  
<strong> </strong>  
<u> </u>  
<em> </em>  
<h1> </h1>  
<h2> </h2>  
<h3> </h3>  
<h4> </h4>  
<h5> </h5>  
<h6> </h6>
```

Alle anderen Formatierungen werden in den Vorschauen ausgefiltert, weil es sonst ein zu großes Anzeigechaos geben würde.