

Projekt „Integrierte LV-Planung“ Anleitung zur Bearbeitung von Textbausteinen

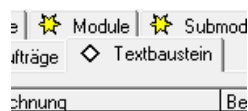
Version 1.1

1	Einstieg.....	1
2	Bezugsobjekte	2
3	Erfassung eines neuen Textbausteins	2
3.1	Auswahl Bezugsobjekt.....	3
3.2	Auswahl des Semesters	5
3.3	Erfassung des Textbausteins.....	6
3.4	HTML zur Formatierung.....	6

1 Einstieg

Textbausteine sind in Evento für die FU Berlin ergänzt worden. Um Textbausteine bearbeiten zu können, müssen Sie über die Rolle „Lehrplaner“ verfügen.

Im Evento-Office sind die Textbausteine eine separate Registerkarte:



Die Registerkarte weist die folgenden Suchfelder auf:

The image shows a search form titled 'Textbaustein suchen'. It contains the following fields:

- Sem. Nr. (dropdown menu)
- Sem. Bez. (dropdown menu)
- Kurzname (text input)
- Nr./Krz. (text input)
- Bez. (text input)
- Bezugsart (dropdown menu)
- Text Std. (text input)
- Text Engl. (text input)

Bedeutung der Suchfelder:

Suchfeld	Bedeutung	Beispiel
Sem.Nr.	Nummer des Semesters	W11
Sem. Bez.	Bezeichnung des Semesters	Wintersemester 2011/12
Kurzname	Ein Kurzname, der dem Textbaustein gegeben werden kann	
Nr. / Krz.	Nummer / Kürzel des Bezugsobjekts, für das der Textbaustein angelegt wird	
Bez.	Bezeichnung des Bezugsobjekts, für das der Textbaustein angelegt wird	
Bezugsart	Art des Bezugsobjekts, für das der Textbaustein angelegt wird	Modul
Text Std.	Standardtext	
Text Engl.	englischer Text	

2 Bezugsobjekte

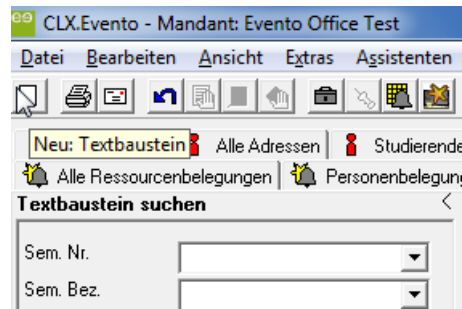
Textbausteine können sich auf verschiedene Ebenen im Vorlesungsverzeichnis beziehen. Sie werden stets an ein Objekt (Datensatz) angehängt. Dieses Objekt ist das Bezugsobjekt. Die folgenden Arten von Bezugsobjekten sind möglich:

- Fachbereich → die Orgeinheit
- Fach / Institut → die erste der beiden frei definierbaren Ebenen im Vorlesungsverzeichnis
- Abschluss → die zweite der beiden frei definierbaren Ebenen im Vorlesungsverzeichnis
- Studiengangsbestandteil
- Modul

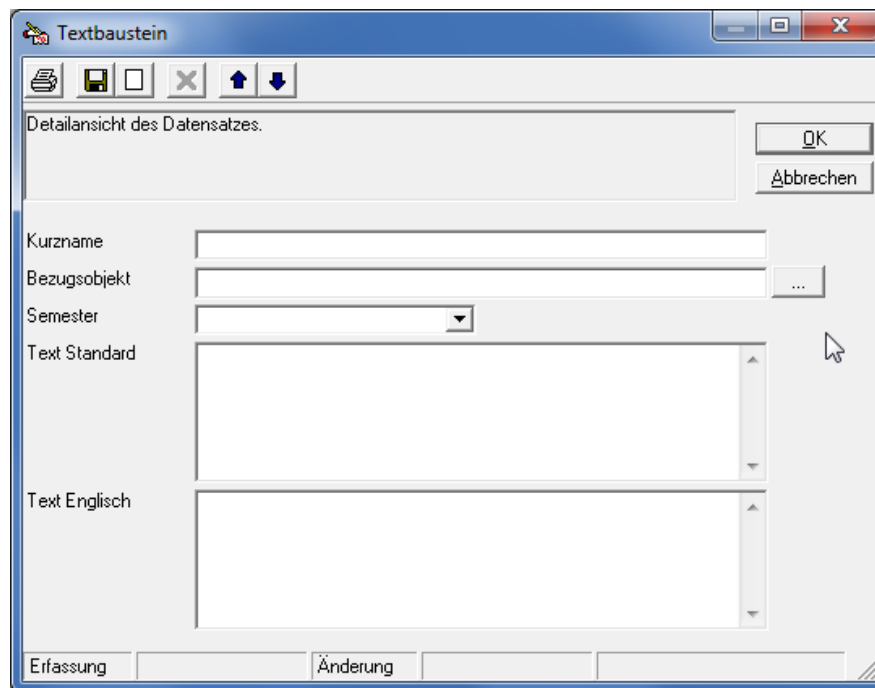
Außerdem müssen Textbausteine immer einem Semester zugewiesen werden.

3 Erfassung eines neuen Textbausteins

Wechseln Sie auf das Register „Textbausteine“ und legen Sie durch Klick auf das weiße Blatt einen neuen Textbaustein an:



Daraufhin erscheint die folgende Eingabemaske:



Zunächst geben Sie einen Kurznamen ein. Dies ist allerdings kein Pflichtfeld, kann also leer bleiben. Wir empfehlen Ihnen jedoch einen Namen zu vergeben, damit Sie Ihre Textbausteine wiederfinden. Dieser Name könnte so aufgebaut sein:

<Ihr Benutzername>/<Semesterkurzbez>/<fortlaufende Nr.>

Hier ein Beispiel: „kanals/W12/001“

3.1 Auswahl Bezugsobjekt

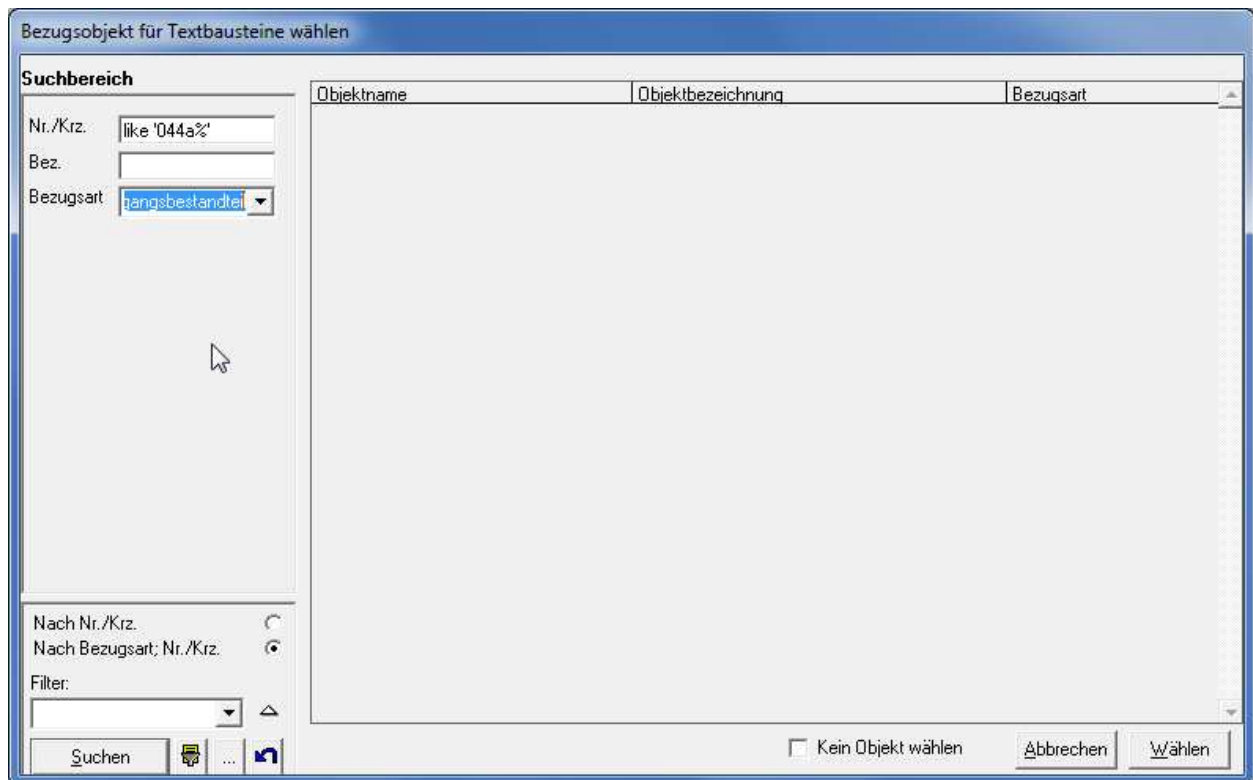
Um ein Bezugsobjekt auszuwählen, klicken Sie auf die Schaltfläche mit den drei Pünktchen rechts neben dem Feld. Der folgende Auswahldialog öffnet sich:

Bezugsobjekt für Textbausteine wählen

Suchbereich		Objektname	Objektbezeichnung	Bezugsart
Nr./Krz.:	<input type="text"/>			
Bez.:	<input type="text"/>			
Bezugsart:	<input type="text"/>			
Nach Nr./Krz. <input type="radio"/> Nach Bezugsart; Nr./Krz. <input checked="" type="radio"/> Filter: <input type="text"/>				
<input type="button" value="Suchen"/> <input type="button" value="..."/>		<input type="checkbox"/> Kein Objekt wählen <input type="button" value="Abbrechen"/> <input type="button" value="Wählen"/>		

Zunächst müssen Sie entscheiden, welcher Art das Objekt sein soll, das mit einem Textbaustein versehen wird. Hier als Beispiel: ein Studiengangsbestandteil.

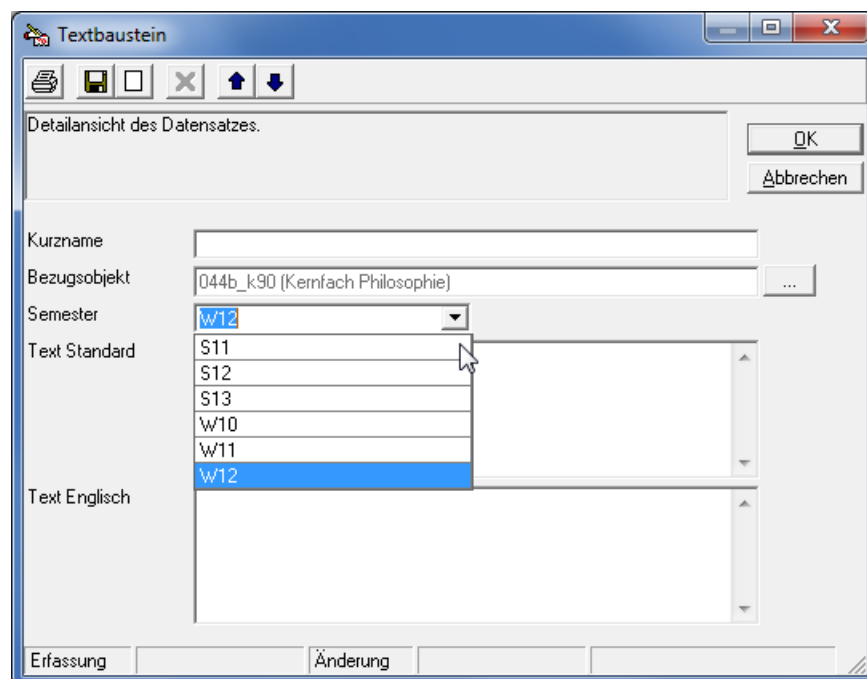
Damit die Suchergebnisliste nicht so lang wird, können Sie auch in gewohnter Weise einen Suchbegriff mit * eingeben:



Nach Klick auf Suchen erscheint die Liste der Treffer. Der gesuchte Datensatz wird mit „Wählen“ übernommen.

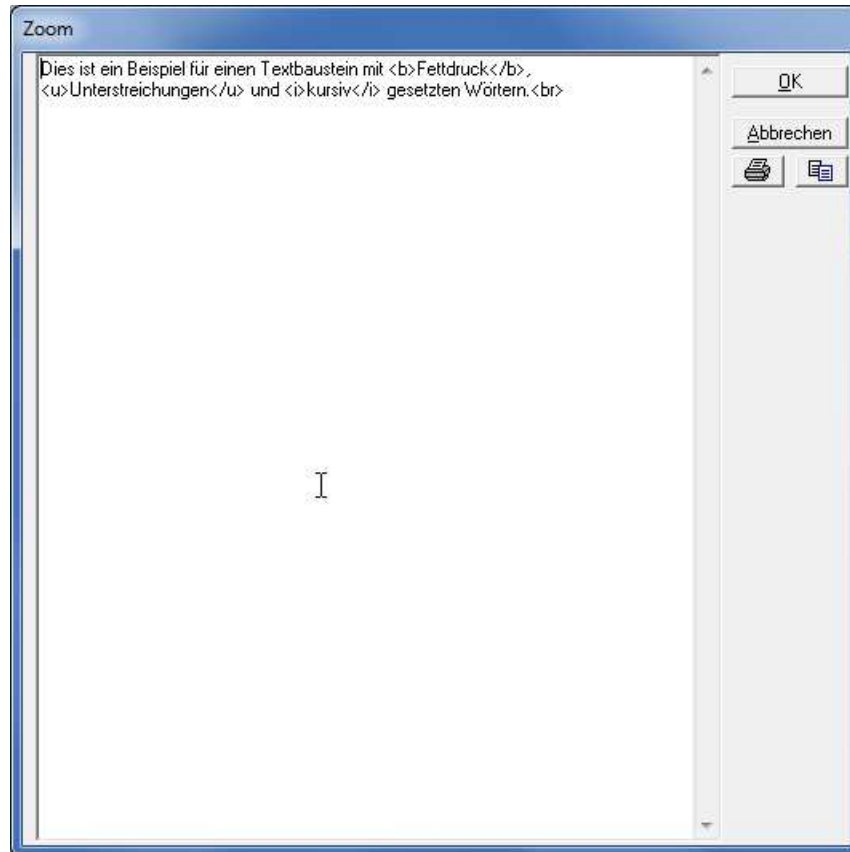
3.2 Auswahl des Semesters

Als nächstes wählen Sie das Semester aus:



3.3 Erfassung des Textbausteins

Nun füllen Sie die übrigen Felder. Wenn Sie den Cursor in das Textfeld setzen und „F2“ drücken, vergrößert sich das Feld:



3.4 HTML zur Formatierung

In den Textfeldern können HTML-Elemente zur Formatierung verwendet werden. Die folgenden HTML-Elemente sind erlaubt, alle übrigen werden beim Laden der Daten entfernt (<u> für unterstrichen ist nicht mehr standardkonform, wie sich inzwischen herausgestellt hat):

- Textauszeichnungen wie fett, unterstrichen und kursiv

HTML-Schreibweise	Bedeutung	Beispiel
Text	fett	Text
Text	hervorgehoben	je nach Browser und Gestaltung der Webseite
Text	hervorgehoben	je nach Browser und Gestaltung der Webseite
<i>Text</i>	kursiv	<i>Text</i>
_{Text}	tiefgestellt	Text

HTML-Schreibweise	Bedeutung	Beispiel
<code><sup>Text</sup></code>	hochgestellt	Text

- Überschriften

Wenn man Überschriften entsprechend kennzeichnet, soll man keine weiteren Angaben wie „fett“ oder „kursiv“ hinzufügen. Wie Überschriften dargestellt werden, wird an der FU Berlin im Corporate Design definiert, diese Festlegungen werden auch im eVV angewandt!

HTML-Schreibweise	Bedeutung	Beispiel
<code><h1>Text</h1></code>	Überschrift 1. Ebene	je nach Gestaltung der Webseite
<code><h2>Text</h2></code>	Überschrift 2. Ebene	
<code><h3>Text</h3></code>	Überschrift 3. Ebene	
<code><h4>Text</h4></code>	Überschrift 4. Ebene	
<code><h5>Text</h5></code>	Überschrift 5. Ebene	
<code><h6>Text</h6></code>	Überschrift 6. Ebene	

- Tabellen

Tabellen müssen mit `<table>` und `</table>` umrahmt werden. Die einzelnen Zeilen werden durch `<tr>` und `</tr>`, die Zellen in den Zeilen mit `<td>` und `</td>` begonnen und beendet. In der Kopfzeile steht statt `<td>` und `</td>` besser `<th>` und `</th>` (table header).

Eine Tabelle aus eine Kopfzeile, zwei Zeilen und zwei Spalten wird so definiert:

```
<table>
  <tr><th>linke Spalte</th><th>rechte Spalte</th></tr>
  <tr><td>oben links</td><td>oben rechts</td></tr>
  <tr><td>unten links</td><td>unten rechts</td></tr>
</table>
```

und sieht dann so aus:

linke Spalte	rechte Spalte
oben links	oben rechts
unten links	unten rechts

Tabellen sind aber eigentlich zu komplex für diese Doku...

- Listen und Aufzählungen

Es gibt Listen (nicht nummeriert) und Aufzählungen (nummeriert). Listen werden mit `` begonnen und mit `` beendet, Aufzählungen hingegen mit `` und ``. Die einzelnen Elemente werden in beiden Fällen mit `` und `` eingeschlossen:

Liste:

```
<ul>
  <li>Eintrag</li>      - Eintrag
  <li>Eintrag</li>      - Eintrag
  <li>Eintrag</li>      - Eintrag
</ul>
```

Aufzählung:

```
<ol>
  <li>Eintrag</li>      1. Eintrag
  <li>Eintrag</li>      2. Eintrag
  <li>Eintrag</li>      3. Eintrag
</ol>
```

Auch Aufzählungen sind aber eigentlich schon Spezialwissen.

- Absatzmarkierungen **Geändert!**

Mit `<p>` und `</p>` wird einen Absatz gekennzeichnet:

```
<p>Hier beginnt ein Absatz, und hier ist er zu Ende.</p>
```

```
<p>Hier beginnt ein neuer Absatz, und hier ist er zu Ende.</p>
```

- Links zu anderen Seiten im WWW

In myVV konnte man Links und Mailadressen einfach eintippen:

```
www.fu-berlin.de
```

```
infoservice@fu-berlin.de
```

Das Programm hat diese Elemente erkannt und die HTML-Syntax dazugeschrieben:

- WWW:

```
<a href="www.fu-berlin.de">www.fu-berlin.de</a>
```

- Mailadressen:

```
<a href="mailto:infoservice@fu-berlin.de">infoservice@fu-berlin.de</a>
```

Im neuen eVV geht dies (jedenfalls bisher) nicht. Mindestens vorübergehend müssen Sie dies also selbst eintippen. Dies hat den Vorteil, dass Sie den Links Titel mitgeben können:

```
<a href="http://www.fu-berlin.de">Homepage der FU Berlin</a>
```

wird zu [Homepage der FU Berlin](http://www.fu-berlin.de)

```
<a href="mailto:infoservice@fu-berlin.de">Infoservice</a>
```

wird zu [Infoservice](mailto:infoservice@fu-berlin.de)